



مجموعة العمل من أجل فلسطينيي سورية
Action Group For Palestinians of Syria

قسم الأبحاث والدراسات



مخيم قبر الست السيدة زينب

تقرير ميداني يرصد الأوضاع العامة للاجئين الفلسطينيين
في منطقة السيدة زينب - ريف دمشق خلال الفترة الممتدة

ما بين آذار - مارس 2011 - ونهاية أيار - مايو 2016

إصدار حزيران - يونيو 2016

**مخيم قبر الست «السيدة زينب»
لللاجئين الفلسطينيين
في سورية - ريف دمشق**

جميع الحقوق محفوظة

الطبعة الأولى - حزيران / يونيو ٢٠١٦ م
مجموعة العمل من أجل فلسطينيي سورية - لندن

مجموعة العمل من أجل فلسطيني سورية

قسم الدراسات والتقارير الخاصة

مخيم قبر الست «السيدة زينب»

تقرير ميداني يرصد الأوضاع العامة
لللاجئين الفلسطينيين في منطقة السيدة زينب – ريف دمشق

في خلال الفترة الممتدة ما بين
(٢١ آذار/مارس ٢٠١١ وحتى نهاية أيار/مايو ٢٠١٦)

إعداد:

قسم الدراسات والتقارير الخاصة

حزيران/يوليو ٢٠١٦

بِسْمِ اللَّهِ الرَّحْمَنِ الرَّحِيمِ

الفهرس

٦	المقدمة
٧	مخيم قبر الست «السيدة زينب»
٧	● نبذة تعريفية
٩	مخيم السيدة زينب في ظل الأزمة السورية
٩	● إدارة الأزمة ومحاولة تحييد المخيم
١٠	● دخول المخيم إلى عين العاصفة
١١	الأوضاع العامة للاجئين الفلسطينيين في مخيم السيدة زينب
١١	● الواقع الميداني
١٢	● الواقع الصحي في المخيم
١٢	● الواقع التعليمي في المخيم
١٣	● الواقع المعيشي الاقتصادي في المخيم
١٤	مخيم السيدة زينب: محطات بارزة
١٤	● مجزرة حجيرة والنزوح الكبير
١٥	● تفجير السيدة زينب ٢٠١٦
١٧	جداول وأرقام
١٧	● الضحايا
١٨	توزع الضحايا حسب الجنس والعمر
١٩	توزع الضحايا حسب المكان
٢٠	توزع الضحايا حسب سبب الوفات
٢١	● المعتقلون وضحايا التعذيب حتى الموت

بِسْمِ اللَّهِ الرَّحْمَنِ الرَّحِيمِ

المقدمة

المخيمات والتجمعات الفلسطينية هي جسر العودة التي سيعبره اللاجئون الفلسطينيون نحو بلادهم وقراهم التي شردوا منها عام ١٩٤٨.

في سورية، نتيجة للصراع المستمر منذ خمس سنوات ونيف، تعرض معظم هذه المخيمات لنكبات وهزات عنيفة أدت إلى تفريغ بعضها من سكانه، كمخيم سبيينة وحدرات، أو تدمير أخرى، كمخيمي درعا ودرعا الطوارئ، أو حصار كامل أو جزئي لمخيمات كاليرموك وخان الشيخ وغيرهما.

إن مخيم «قبر الست»، المعروف بمخيم السيدة زينب، أكبر المخيمات الفلسطينية التي تعترف بها الأونروا داخل سورية، وأحد تلك المخيمات التي دخلت مبكراً في دائرة الصراع، نظراً إلى اعتبارات مهمة لدى أطراف الصراع، على اعتبار موقعه بالقرب من مقام السيدة زينب.

يرصد هذا التقرير أهم الأحداث التي تعرض لها مخيم قبر الست والتجمعات الفلسطينية في منطقة السيدة زينب (حجيرة - الذبابية) من خلال عرض واضح وموضوعي للأحداث التي وثقها قسم الأرشفة والتوثيق في مجموعة العمل من أجل فلسطيني سورية، بالإضافة إلى شهادات ميدانية قدمتها ثلة من أبناء المخيم الذين عايشوا المرحلة.

يأتي هذا التقرير ضمن سلسلة التقارير الميدانية للمخيمات الفلسطينية الصادرة عن مجموعة العمل من أجل فلسطيني سورية التي تؤرشف لهذه الفترة التاريخية المهمة من مراحل اللجوء الفلسطيني، ليضع بين أيدي الباحثين عن الحقيقة المعلومة الموثقة والدقيقة لما تعرضت له المخيمات الفلسطينية في ظل الأزمة السورية.

مخيم قبر الست «السيدة زينب»

● مخيم قبر «السيدة زينب» نبذة تعريفية

مخيم قبر «السيدة زينب» هو أحد أكبر المخيمات الفلسطينية المعترف بها من قبل وكالة غوث وتشغيل اللاجئين الفلسطينيين «الأونروا»، حيث قدرت الإحصاءات الرسمية عدد اللاجئين الفلسطينيين في المخيم بداية عام ٢٠١٢ بـ (٥,٥٣٣) عائلة، بما يعادل (٢٥,٢٤٧) لاجئاً.

ويقع المخيم جنوب مدينة دمشق على بعد ١٢ كم من العاصمة، بالقرب من مقام السيدة زينب على مساحة تقدر بـ ٢٣ ألف متر مربع. أنشئ المخيم على مرحلتين. فالمرحلة الأولى في عام ١٩٤٨، حيث لجأت بضع عائلات من قرى سهل الحولة (المنصورة والمفتخرة) وسكنت في منطقة ما يعرف بالمخيم القديم، تبعها بعد ذلك المزيد من العائلات، لكن ببطء.

أما المرحلة الثانية، ففي عام ١٩٦٧ بعد نكسة حزيران/يونيو عندما نزحت الموجة الكبيرة إلى المنطقة، فأسسته الأونروا كأحد مخيمات الطوارئ، حيث قدم إليه معظم اللاجئين الفلسطينيين الذين لجأوا من شمال فلسطين في أثناء حرب ١٩٤٨م إلى مدينة القنيطرة والجولان بعد الاحتلال الإسرائيلي للجولان السوري.

يتميز مخيم السيدة زينب بالترابط الأسري نتيجة الانتماء العشائري والقروي لسكانه، وينحدر أبناؤه من شمال فلسطين، ومن قضاء مدينتي صفد وطبريا، وخاصة من قرية غوير أبو شوشة، وأغلبية السكان ينتمون إلى العشائر الفلسطينية في الجليل مثل: التلاوية، الزناغرة، الشمالية، الهيب، الوهيب، وأعداد لا بأس بها من عشائر المواسي، الصبيح، السواعد، الصويالات، النميرات، ومن قرى سهل الحولة: الصالحية، الدوارة، العباسية، الخالصة، القيطية، الزوية، جاحولا، الملاحه، الزوق التحتاني والزوق فوقاني.

يحدّ المخيم من الشمال تجمّع مفرق حجيرة، ويحدّه من الجهة الشمالية الغربية بلدة حجيرة ومقام الصحابي الجليل مدرك الفيزاري، ومن الشرق مقام السيدة زينب والأسواق التجارية، ومن الجنوب أراضي منطقة الذيايية والسيدة زينب. أما من الغرب، فتحده بلدة حجيرة وحرارة غربية.

ونتيجةً للنمو السكاني داخل المخيم، توسع اللاجئون باتجاه التجمعات في منطقة السيدة زينب، مثل تجمّع حجيرة وحيّ الغربية، اللذين يقطنهما بعض العشائر والعائلات، أبرزها عشيرة (المواسي، وعرب الغوير، التلاوية، الزنغرية، والسواعد) وسط اندماج مع أهالي السيدة زينب والنازحين من أهل الجولان، ومع وجود خليط من أبناء ريفي حلب وإدلب ومن أغلب المدن السورية. وعزز من ذلك عواملٌ عدة، منها: المصاهرة والمشاركة في الأعمال التجارية والوظائف، والعلاقات الأسرية والاجتماعية.

كذلك تتوزع بعض العائلات من عشيرة القديرية في منطقة الذيايية في جنوب منطقة السيدة زينب، مع وجود بعض العائلات في منطقة البوبضة وصهيا والبحدلية.

مخيم السيدة زينب في ظل الأزمة السورية

تميز الموقع الجغرافي لمخيم السيدة زينب بحساسية عالية جداً لدى طرفي النزاع في سورية، بحكم وجوده بالقرب من مقام السيدة زينب، بالإضافة إلى عشرات الحسينيات، ما جعل الصراع فيها في ما بعد يأخذ بعداً طائفيًا.

ومع امتداد الثورة السورية باتجاه منطقة السيدة زينب، بدأت تظهر في المخيم عوارض غير مألوفة تشير إلى الفوضى والانفلات الأمني، أخذت أشكالاً متعددة، كالظهور المسلح والانتشار العسكري لكلا الطرفين على كافة حدود المخيم. فمن الجهة الغربية انتشرت فصائل لقوات المعارضة السورية المسلحة، ومن الشرق انتشرت قوات النظام السوري والمليشيات المسلحة التابعة له، فأصبح المخيم بين فكي كماشة، ما جعل الوجود والمشايع والمتقفين والمهتمين والممثلين عن الفصائل الفلسطينية يتداعون في محاولة لتطويق انجرار المخيم إلى الصراع الداهم للمنطقة.

● إدارة الأزمة ومحاولات تحييد المخيم

قامت كافة الفصائل الفلسطينية (حركة فتح - الانتفاضة، القيادة العامة، حركة حماس، جبهة النضال، الجبهة الديمقراطية، الجبهة الشعبية، جبهة التحرير الفلسطينية، الصاعقة، وحزب الشعب، وأعضاء من لجنة التنمية في المخيم، والمشايع ووجوه العشائر)، بعقد لقاءات شبه يومية وتشكيل لجنة متابعة لمجريات الأحداث التي باتت تتسارع، حيث تباينت الآراء حول الخطوات اللازمة لتجنب المخيم الدخول في الصراع. ففيما طالبت الجبهة الشعبية لتحرير فلسطين - القيادة العامة والصاعقة بتشكيل لجان أمنية تحيط بالمخيم لمنع المسلحين من الدخول إلى المخيم وعدم استخدامه نقطة انطلاق لاقتحام مقام السيدة زينب، رأت حركة المقاومة الإسلامية (حماس) أنّ هذا شأن داخلي، وتشكيل لجان مسلحة يُعفي الأجهزة الأمنية من القيام بواجبها في حماية المخيمات.

● دخول المخيم عين العاصفة

تسارعت وتيرة الأحداث في أغلب الأحياء المحيطة بمقام السيدة زينب، ووصل تأثيرها إلى منطقة تجمّع حجيرة التي باتت تشهد تظاهرات يومية، كان يقوم بها النازحون من أهل الجولان ومن باقي المحافظات، وسط ملاحقات من رجال الأجهزة الأمنية وفضّ تلك التظاهرات التي تطورت في ما بعد إلى اشتباكات مسلحة بين الحين والآخر بين مجموعات من الجيش الحر وعناصر الأمن السوري في أكثر من نقطة محيطة بمنطقة السيدة زينب، فيما سُجل سقوط ضحايا من الجيش الحر في بساتين يلدّا شمال تجمّع حجيرة في أثناء هجوم عناصر من الجيش الحر على كتيبة تابعة للجيش السوري في منطقة المشتل.

وتطورت الأوضاع الأمنية في المنطقة المذكورة، ما دفع معظم السكان من السوريين والفلسطينيين إلى النزوح إلى مناطق متفرقة أكثر أماناً، كمخيم السيدة زينب ومخيم اليرموك والحسينية ومخيم جرمانا، التي كانت حين ذاك تنعم بهدوء نسبي.

ومع تدرج كرة اللهب وتدهور الأوضاع الأمنية بوتيرة متسارعة وصدور شائعات مجهولة المصدر في أكثر من مكان في المنطقة الجنوبية (السيدة زينب، الحسينية، الديابية، الحجر الأسود، القدم، ومخيم اليرموك) بأن الشيعة والعلويين سوف يقتحمون مناطق السنّة وتجمعاتهم لارتكاب مجازر فيهم، وكذلك انتشار الشائعة ذاتها في مناطق الشيعة بأن السنّة يُعدّون لاقتحام مناطق الشيعة لقتلهم، تأجّجت المشاعر بين الناس وزادت مخاوف الطرفين.

كذلك شهدت المنطقة في حينها أكثر من عملية تصفية بتهم مختلفة، كالتعاون مع النظام، فقد شهد سوق الخضار تصفية ثلاثة أشخاص من الطائفة الشيعية، وفي شارع الشهيد علي الوحش جرت تصفية شخصين من منطقة الحجر الأسود وشاب يدعى لؤي الزنغري، وآخر يدعى جمال الوحش، وأحمد الطلب وابنته.

وشكلت حادثة مقتل العقيد أبو العبد ناصر، وهو من أبناء عشيرة الشمالنة - مخيم السيدة زينب، وأحد كوادر القيادة العامة في أحداث اقتحام مركز الخالصة في مخيم اليرموك، حالة من الغضب والاحتقان بين أوساط أهل مخيم السيدة زينب.

ومع الانتشار الواسع للمليشيات واللجان الشعبية التابعة للنظام في المنطقة، بدأت تظهر حالات الاعتقال التعسفي والإعدام الميداني للعديد من اللاجئين الفلسطينيين. ففي منطقة دوار حجيرة (النخلة)، جرت تصفية كل من قاسم حمد والشيخ جهاد الوحش وشقيقه أمير الوحش، رمياً بالرصاص بعد تعذيبهم ورميهم في بساتين منطقة عقربا. كذلك سُجّل اعتقال عصام خزاعي وعمر صالح وتصفيتهما في منطقة السكة بين مخيم الحسينية ونجها.

الأوضاع العامة للاجئين الفلسطينيين في مخيم السيدة زينب

شهدت منطقة السيدة زينب ازدهاراً اقتصادياً في مرحلة ما قبل الأزمة السورية، نظراً إلى اعتبارها من المناطق السياحية في مدينة دمشق، ووجود مقام السيدة زينب فيها، حيث يؤمها آلاف السياح من إيران ولبنان والعراق ودول الخليج العربي. وقد انعكس هذا الواقع ايجاباً على معظم أبناء المخيم من حيث توافر فرص العمل، كالعمل في التجارة أو في الفنادق أو في الأسواق المكتظة أو العقارات مع وجود الباعة المتجولين، لكن دخول المنطقة في أتون الأزمة في سورية كان له انعكاسات سلبية على كل جوانب الحياة فيها.

• الواقع الميداني

في بداية الصراع على منطقة السيدة زينب، وقبل حسم المعركة لمصلحة النظام السوري، تصاعدت الاشتباكات والاختحامات من كلا طرفي النزاع، وجرت محاولات حثيثة من طرف عناصر الجيش الحر للوصول إلى مقام السيدة زينب للسيطرة عليه، وكان المخيم إحدى أهم الجهات التي حاول المسلحون اقتحامها للوصول إلى المقام، عندئذ شكلت الجبهة الشعبية - القيادة العامة وفتح - الانتفاضة وجبهة النضال والصاعقة لجاناً شعبية مسلحة تصدّت لمحاولات اقتحام المخيم المتكررة، ما أدى في ما بعد إلى اندلاع اشتباكات يومية. وتعرض المخيم في تلك الأثناء لسقوط قذائف الهاون، ما أوقع ضحايا مدنيين، وتدمرت عدة منازل جراء تفجير السيارات المفخخة التي استهدفت مدرستي الأونروا الواقعتين في الجهة الغربية للمخيم.

واستمرت الأوضاع بين جزر ومدّ حتى سيطرت قوات النظام على منطقة تجمع حجيرة شمالاً، وحيّ غربة وحجيرة البلد غرباً، وجرى تأمين منطقة السيدة زينب من الجهة الشمالية الغربية حتى حدود بلدة يلدّا شمالاً.

إلا أنّ سكان تجمّع حجيرة من السوريين والفلسطينيين لا يزالون ممنوعين من العودة إلى منازلهم، ما اضطر الكثير منهم إلى التوجه نحو مناطق أكثر أمناً واستقراراً، سواء داخل سورية أو خارجها.

● الواقع الصحي في المخيم

يستفيد اللاجئون الفلسطينيون في الوضع الطبيعي من الخدمات الصحية المقدمة من الحكومة السورية أو القطاع الخاص أو الخيري، ويوجد في المخيم مستوصف تابع لوكالة الغوث يقدم العلاج والأدوية والتحاليل المخبرية المجانية. وتنتشر بين الأهالي بعض الأمراض المزمنة الوراثية الناتجة من زواج الأقارب، خاصة أمراض الدم، كالتلاسيميا وفقر الدم المنجلي.

وفي ظل الأزمة السورية، أصبح اللاجئون في المخيم يعانون من الإهمال الطبي بسبب تدهور الوضع الأمني وإغلاق الطرقات وغياب الرقابة الصحية وتدني كفاءة الكوادر الطبية بسبب هجرة ذوي الكفاءات والخبرات والاختصاصات أو نزوحهم، بالإضافة إلى النقص الحاد في الأدوية والمستلزمات الطبية، وتراجع دور الأونروا الصحي داخل المخيم.

● الواقع التعليمي في المخيم

تقدّم الأونروا خدمة التعليم للاجئين الفلسطينيين في سورية، في مرحلة التعليم الأساسي فقط. ففي مخيم السيدة زينب، كانت الأونروا تدير أربع مدارس: ابتدائيتان (بيت جبرين للذكور، ومدرسة دلانا للإناث)، وإعداديتان (علما للذكور واليرموك للإناث)، بالإضافة إلى روضة تابعة للأونروا، وعدد من الرياض التابعة لبعض الفصائل الفلسطينية أو الخاصة. وكنتيجة مباشرة للأحداث الدائرة في المخيم وما شهده من أعمال قتالية ووقوع ضحايا بسبب القصف العشوائي واعتقالات تعسفية على الحواجز، انخفض المستوى التعليمي للطلاب، وأسهم في ذلك أيضاً الاكتظاظ داخل الصفوف بسبب إغلاق بعض المدارس، والنقص في أعداد المعلمين من أصحاب الكفاءات بسبب الهجرة أو عدم تمكنهم من الوصول إلى المدارس بسبب الإجراءات الأمنية، بالإضافة إلى غياب الرقابة من الجهات المعنية في الوزارة عن تطبيق الخطة التعليمية.

وبعد استتباب السيطرة على المخيم، بدأت محاولات إعادة بعض الخدمات إليه. فقد افتتحت السيدة مارغو إيليس، نائبة المفوض العام لوكالة الأمم المتحدة لإغاثة وتشغيل

اللاجئين الفلسطينيين في الشرق الأدنى، والسيد علي مصطفى، المدير العام لهيئة اللاجئين الفلسطينيين العرب في سورية يوم الثلاثاء ٢٨ تشرين الأول/أكتوبر ٢٠١٤ مدرسة اليرموك (علما) للتعليم الأساسي، ومستوصفاً صحياً في مخيم السيدة زينب للاجئين الفلسطينيين في ريف دمشق، بعد تجديدهما وإعادة تأهيلهما بعد الدمار الذي لحق بهما.

• الواقع المعيشي والاقتصادي في المخيم

أدى دخول منطقة السيدة زينب في دائرة الصراع إلى تفاقم الحالة الاقتصادية وتراجعها، حيث بدأ يشكو من بقي من سكان المخيم ارتفاع أسعار المواد الغذائية في الأسواق وشح المواد الأساسية، ما زاد من التكاليف المرهقة على العائلة الفلسطينية، في ظل ضعف الإمكانيات والموارد المالية وانتشار البطالة نتيجة إغلاق معظم المصانع والمعامل والورش والحرف المنتشرة خارج مخيم السيدة زينب، وصعوبة التنقل، فأصبح مصدر الدخل الوحيد للاجئ ما تقدمه له الاونروا أو المؤسسات الإغاثية من معونات بالدرجة الأولى، ما دفع البعض إلى السفر خارجاً أو العمل ضمن اللجان الشعبية الموالية للجيش النظامي، فيما قضى العديد من أبناء المخيم في خلال مشاركته مع اللجان الموالية للجيش النظامي في حربه ضد مجموعات المعارضة المسلحة.

مخيم السيدة زينب : محطات بارزة

● مجزرة حجيرة والنزوح الكبير

عشية ١٨ تموز/ يوليو ٢٠١٢، وقعت مجزرة مروعة في منطقة دوار سبينة في حجيرة بمنطقة السيدة زينب، راح ضحيتها أكثر من ٢٥٠ ضحية وعشرات الجرحى بعد الانفجار الضخم الذي استهدف التظاهرة الحاشدة التي انطلقت في تشييع المدعو «عبد الرحيم سمور» الذي سقط قبل ساعات في أثناء تحرير نقطة عسكرية في السيدة زينب تُدعى «المرأب».

استُهدفت التظاهرة بصاروخ من طيران حربي، أدى إلى سقوط مئات الأشخاص بين قتيل وجريح تناثرت أشلاؤهم في الشوارع والساحات القريبة، ليُنقَل ما أمكن نقله منهم إلى عدد من المساجد، كمسجد التقوى، ومسجد فاطمة، ومسجد خالد بن الوليد، ومساجد أخرى، بالإضافة إلى عشرات نُقلوا إلى منطقة السبينة ومشفى فلسطين في مخيم اليرموك.

في صبيحة اليوم التالي للمجزرة، دُفن الضحايا في مقابر جماعية، لتبدأ بعدها موجة نزوح ضخمة لأهالي منطقة حجيرة في السيدة زينب إلى مناطق أكثر أمناً، وتخوفاً من تكرار المجزرة التي ارتكبتها قوات النظام. وحسب شهود عيان «كانت منطقة حجيرة بداية انطلاق السلسلة البشرية من النازحين، أما نهايتها فكانت على بعد نحو ٧ كم في منطقة صحنايا غرباً» في مشهد رهيب وسط حالة من الهلع والرعب سيراً على الأقدام أو صعوداً في المركبات، بالإضافة إلى نزوح الكثير من السكان إلى المناطق الأخرى.

شكلت مجزرة حجيرة نقطة فارقة في تاريخ منطقة السيدة زينب، حيث بدأت عندئذ تشتد المواجهات المسلحة بين الطرفين، وبدأت المنطقة تتعرض لسقوط قذائف الهاون بكثافة على الأحياء في نقاط عدة، أبرزها شارع فايز منصور، وشارع الشهيد علي الوحش، والأحياء المحيطة بسوق الخضار في مفرق حجيرة، ما أدى إلى سقوط عدد من الضحايا من أبناء اللاجئين الفلسطينيين القاطنين هناك.

● تفجير السيدة زينب ٢٠١٦

شهد يوم ٢١ شباط/ فبراير ٢٠١٦ تفجيراً ضخماً في منطقة السيدة زينب، أدى إلى سقوط أكثر من (١٠٠) ضحية من سكان المنطقة، منهم (٤٠) فلسطينياً من أبناء مخيم السيدة زينب للاجئين الفلسطينيين، حسب قسم التوثيق في مجموعة العمل من أجل فلسطينيي سورية.

ضحايا تفجير ٢١ شباط/ فبراير ٢٠١٦ في منطقة السيدة زينب

الرقم	الاسم	عنوان الحادث	ملاحظات
١	خالد الرحال	السيدة زينب	أحد عناصر الجبهة الشعبية (القيادة العامة) من سكان منطقة الحجر الأسود المجاور لمخيم اليرموك
٢	ريم ماهر	السيدة زينب	طفلة
٣	حبيب إبراهيم محمود حسن	السيدة زينب	طفل
٤	حكم محمود سليم	السيدة زينب	
٥	محمد أيمن صالح	السيدة زينب	طفل
٦	قيس محمد عيسى	السيدة زينب	طفل
٧	أم معتز مهاوش	السيدة زينب	
٨	أمّنة حمد ذيب لافي	السيدة زينب	
٩	نوال محمد ذيب	السيدة زينب	وورد الاسم «نوال محمد ذيب اللافي»
١٠	عائشة محمود	السيدة زينب	
١١	رغد أحمد	السيدة زينب	وورد الاسم «رغد راتب عيسى»
١٢	ديمة محمد	السيدة زينب	وورد الاسم «ديمة محمد عيسى»
١٣	سمر كامل إبراهيم	السيدة زينب	
١٤	كوثر كامل إبراهيم	السيدة زينب	
١٥	إسلام محمد محمد	السيدة زينب	وورد الاسم «إسلام محمد طعمة»
١٦	محمد إبراهيم بكر	السيدة زينب	
١٧	ياسر جهاد رهبان	السيدة زينب	
١٨	علي مرعي عبد الله	السيدة زينب	
١٩	محمد محمود المرعي	السيدة زينب	

الرقم	الاسم	عنوان الحادث	ملاحظات
٢٠	نصر أحمد حمود	السيدة زينب	
٢١	هيثم محمد سليمان	السيدة زينب	المسؤول العسكري لجبهة النضال الشعبي الفلسطيني في مخيم السيدة زينب. وورد الاسم «هيثم سليمان خزاعي»
٢٢	محمد مجد الشريف	السيدة زينب	
٢٣	أحمد محمود جفران	السيدة زينب	
٢٤	كنان محمد ذيب علي صالح	السيدة زينب	ملازم أول من مرتبات جيش التحرير الفلسطيني قضى مع زوجته «ولاء فواز صالح»
٢٥	ولاء فواز صالح	السيدة زينب	قضت مع زوجها «كنان محمد ذيب علي صالح»
٢٦	إبراهيم كامل إبراهيم	السيدة زينب	
٢٧	أحمد الدخيل	السيدة زينب	
٢٨	هيثم الدخيل	السيدة زينب	
٢٩	عبد الرحمن حديد	السيدة زينب	
٣٠	علي موسى أحمد العبدالله	السيدة زينب	
٣١	حمدة مهاوش	السيدة زينب	ملقبة أيضاً بـ «أم عدي»
٣٢	عائشة علي عقلة	السيدة زينب	
٣٣	فاطمة حديد	السيدة زينب	
٣٤	هدى محمد حسن	السيدة زينب	
٣٥	ماجدة نمر الخطيب	السيدة زينب	
٣٦	ساجدة خالد	السيدة زينب	طفلة
٣٧	وسام خالد خشان	السيدة زينب	طفلة
٣٨	نور الدين محمد ناصر عيسى	السيدة زينب	طفل
٣٩	أيمن محمد صالح الزنغري	السيدة زينب	قضى متأثراً بجراحه لاحقاً
٤٠	يوسف الحوراني	السيدة زينب	قضى متأثراً بجراحه لاحقاً

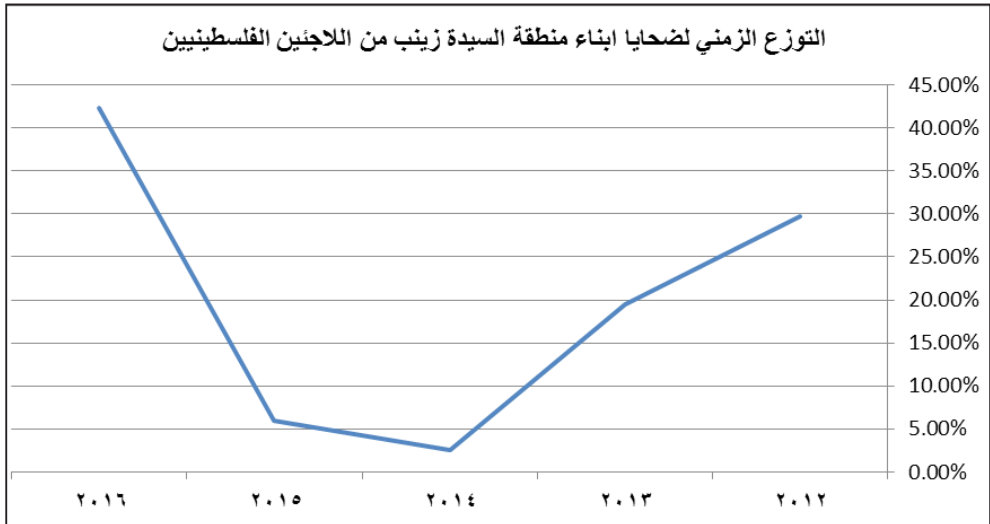
جداول وأرقام

• الضحايا

بلغ عدد الضحايا من أبناء منطقة السيدة زينب (مخيم السيدة زينب وحجيرة والذبابية) منذ بداية الأزمة السورية في آذار/ مارس ٢٠١١ وحتى نهاية أيار/ مايو ٢٠١٦ (١١٨) لاجئاً فلسطينياً قضوا داخل منطقة السيدة زينب أو خارجها بسبب الأعمال الحربية المستمرة.

جدول يبين التوزع الزمني لضحايا أبناء منطقة السيدة زينب من اللاجئين الفلسطينيين

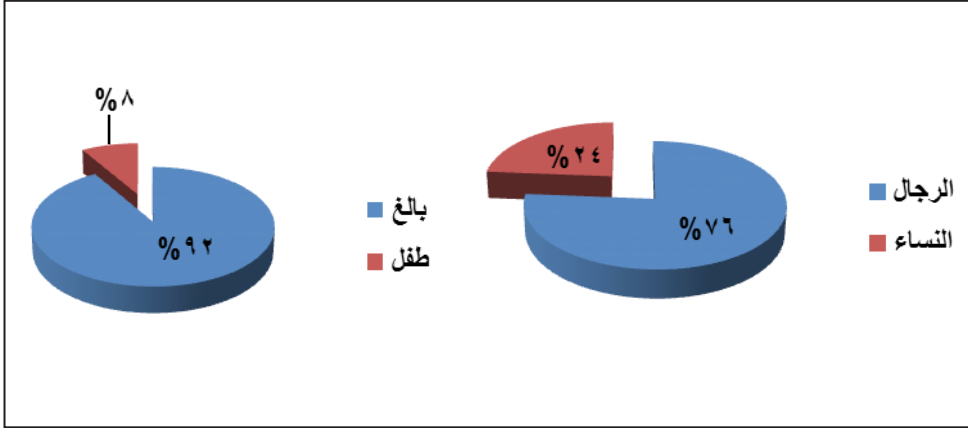
النسبة	العدد	تاريخ الوفاة
٪٢٩,٦٦	٣٥	٢٠١٢
٪١٩,٤٩	٢٣	٢٠١٣
٪٢,٥٤	٣	٢٠١٤
٪٥,٩٣	٧	٢٠١٥
٪٤٢,٣٧	٥٠	٢٠١٦
٪١٠٠,٠٠	١١٨	المجموع



• توزيع الضحايا حسب الجنس والعمر

شكل الرجال من إجمالي الضحايا من أبناء السيدة زينب (٧٦,٢٧٪) أي بمعدل ٩٠ رجلاً مقابل ٢٨ امرأة، فيما قضى ١٠ أطفال مقابل ١٠٨ من البالغين قضوا نتيجة أسباب متعددة.

مخطط يبين توزيع الضحايا حسب الجنس والعمر



جدول يبين توزيع الضحايا حسب الجنس

النسبة	العدد	الجنس
٪٧٦,٢٧	٩٠	الرجال
٪٢٣,٧٣	٢٨	النساء
٪١٠٠,٠٠	١١٨	المجموع

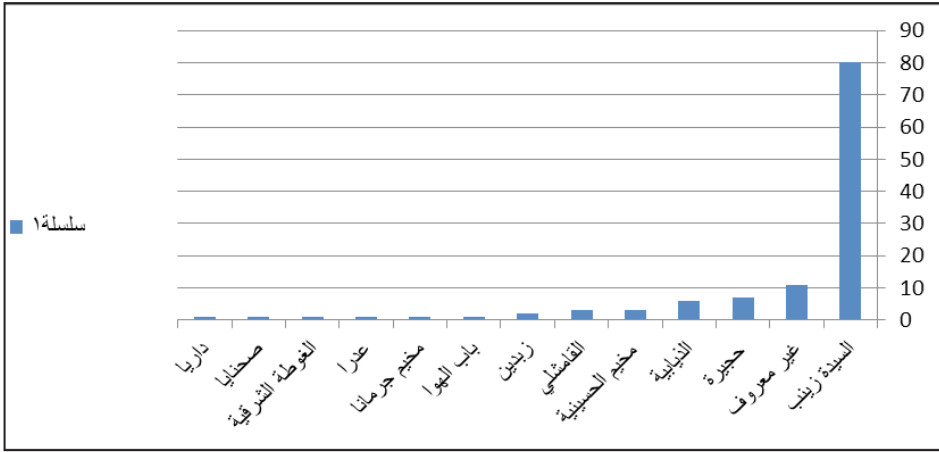
جدول يبين توزيع الضحايا حسب العمر

النسبة	العدد	العمر
٪٩١,٥٣	١٠٨	بالغ
٪٨,٤٧	١٠	طفل
٪١٠٠,٠٠	١١٨	المجموع

• توزيع الضحايا حسب المكان

قضى داخل منطقة السيدة زينب، بما فيها حجيرة والذبابية ٩٣ لاجئاً فلسطينياً، بينما قضى ما يقارب ٢٥ لاجئاً في مناطق مختلفة نزحوا إليها داخل سورية أو في أثناء مشاركتهم في القتال إلى جانب قوات النظام السوري في جبهات أخرى مشتتة، أو خارج سورية على طريق الهجرة. فعلى سبيل المثال، قضى اللاجئ عماد عزوز وزوجته وطفله وأخت زوجته في خلال محاولتهم اجتياز الحدود السورية التركية بسبب إطلاق حرس الحدود التركي النار عليهم.

النسبة	العدد	مكان الوفاة
٪٦٧,٨٠	٨٠	السيدة زينب
٪٩,٣٢	١١	غير معروف
٪٥,٩٣	٧	حجيرة
٪٥,٠٨	٦	الذبابية
٪٢,٥٤	٣	مخيم الحسينية
٪٢,٥٤	٣	القامشلي
٪١,٦٩	٢	زبدین
٪٠,٨٥	١	باب الهوا
٪٠,٨٥	١	مخيم جرمانا
٪٠,٨٥	١	عدرا
٪٠,٨٥	١	الغوطة الشرقية
٪٠,٨٥	١	صحنايا
٪٠,٨٥	١	داريا
٪١٠٠,٠٠	١١٨	المجموع

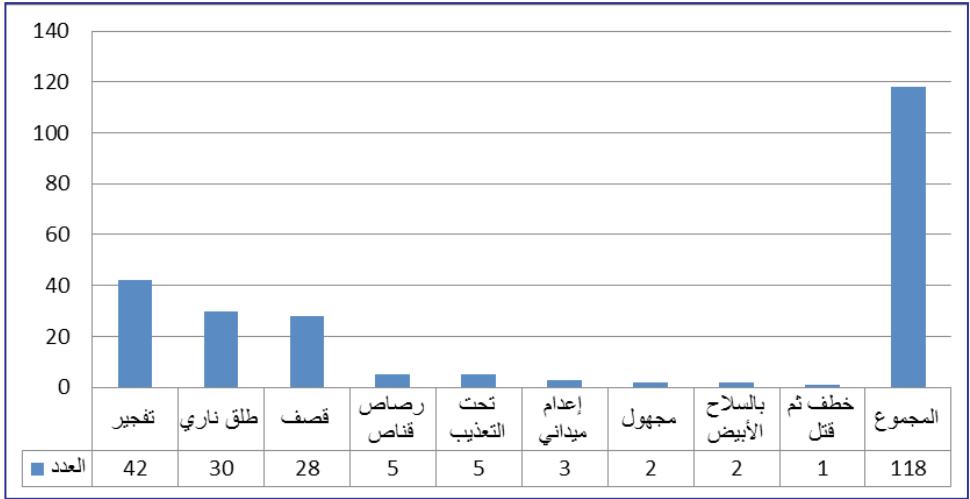


• توزع الضحايا حسب سبب الوفاة

تعددت الأسباب التي أدت إلى وفاة ١١٨ لاجئاً فلسطينياً من سكان منطقة السيدة زينب من اللاجئين الفلسطينيين، إلا أن السبب الأبرز كان التفجير الرهيب الذي حدث في الأحياء الحيوية القريبة من المخيم يوم ٢١ شباط/فبراير ٢٠١٦ والذي راح ضحيته نحو ١٠٠ ضحية، بينهم ٤٠ لاجئاً فلسطينياً، بالإضافة إلى عشرات الجرحى.

وجاء في المرتبة الثانية الاشتباكات، حيث قضى نتيجة الإصابة بطلق ناري ٢٥,٤٢٪ من مجموع الضحايا، بما يعادل ٣٠ لاجئاً، بينما أدى القصف إلى وفاة ٢٨ لاجئاً.

النسبة	العدد	كيفية الوفاة
٣٥,٥٩٪	٤٢	تفجير
٢٥,٤٢٪	٣٠	طلق ناري
٢٣,٧٣٪	٢٨	قصف
٤,٢٤٪	٥	رصاص قناص
٤,٢٤٪	٥	تحت التعذيب
٢,٥٤٪	٣	إعدام ميداني
١,٦٩٪	٢	مجهول
١,٦٩٪	٢	بالسلاح الأبيض
٠,٨٥٪	١	خطف ثم قتل
١٠٠,٠٠٪	١١٨	المجموع



ضحايا الاشتباكات من أبناء منطقة السيدة زينب من اللاجئين الفلسطينيين
منذ آذار/مارس ٢٠١١ ولغاية أيار/مايو ٢٠١٦

الرقم	اسم الضحية	مكان الحادثة	تاريخ الحادثة	معلومات أخرى
١	أحمد صالح حسن	صحنايا	٢٠١٢/٢٦/٦	اغتيال (ضابط بجيش التحرير)
٢	عبد العزيز محمد	الذبابية	٢٠١٢/١/٨	
٣	موسى القدومي الهجرمي	مخيم السيدة زينب	٢٠١٢/٢٩/٩	قضى برصاص على أحد الحواجز وذلك بإطلاق أكثر من ١٠ رصاصات عليه ووجدت جثته بالقرب من مدرسة بيت جبرين التابعة لوكالة الغوث والشهيد يبلغ من العمر ١٨ عاماً
٤	بلال أحمد شحادة	مخيم السيدة زينب	٢٠١٢/٨/١٠	قضى بطلق ناري أصابه وهو يعمل لإصلاح عطل كهربائي
٥	إسماعيل عطية صالح	مخيم السيدة زينب	٢٠١٢/٨/١٠	قضى بطلق ناري كان قد أصيب به

الرقم	اسم الضحية	مكان الحادثة	تاريخ الحادثة	معلومات أخرى
٦	عبد الرحمن أبو شلة	الذبابية	٢٠١٢/٢٩/١٢	قضى جراء الاشتباكات الجارية في المنطقة
٧	صبحي محمد حسين	مخيم السيدة زينب	٢٠١٣/١١/٢	قضى مع عناصر القيادة العامة
٨	يوسف عبد الله خطيب	مخيم السيدة زينب	٢٠١٣/١١/٢	من عناصر القيادة العامة
٩	باسل العمري	الذبابية	٢٠١٣/٢٣/٧	قضى أثناء الاشتباكات مع الجيش النظامي في بلدة الذبابية بريف دمشق، وهو أحد عناصر مجموعات الجيش الحر
١٠	محمود أحمد عوض الخطيب	مخيم السيدة زينب	٢٠١٣/١٥/٨	قضى أثناء الاشتباكات التي جرت بين مجموعات الجيش الحر من جهة والجيش النظامي، وهو من اللجان الأمنية التابعة للقيادة العامة
١١	محمود أحمد	مخيم السيدة زينب	٢٠١٣/١٧/٨	قضى أثناء المواجهات التي جرت بين مجموعات الجيش الحر من جهة والقيادة العامة والجيش النظامي من جهة أخرى في محيط مخيم السيدة زينب، وهو من عناصر اللجان الأمنية التابعة للجهة الشعبية - القيادة العامة

الرقم	اسم الضحية	مكان الحادثة	تاريخ الحادثة	معلومات أخرى
١٢	محمود محمد ظاهر	مخيم السيدة زينب	٢٠١٣/٢٤/٨	قضى جراء الاشتباكات الدائرة في مخيم السيدة زينب بين مجموعات الجيش الحر من جهة والجيش النظامي والجهة الشعبية - القيادة العامة. يذكر أنه من اللجان الأمنية التابعة للقيادة العامة
١٣	طارق محمد الخطيب	مخيم السيدة زينب	٢٠١٣/٢٤/٨	قضى جراء الاشتباكات الدائرة في مخيم السيدة زينب بين مجموعات الجيش الحر من جهة والجيش النظامي والجهة الشعبية - القيادة العامة. يذكر أنه من اللجان الأمنية التابعة للقيادة العامة
١٤	صالح حسين شرقي	مخيم السيدة زينب	٢٠١٣/٢٤/٨	قضى جراء الاشتباكات الدائرة في مخيم السيدة زينب بين مجموعات الجيش الحر من جهة والجيش النظامي والجهة الشعبية - القيادة العامة. يذكر أنه من اللجان الأمنية التابعة للقيادة العامة

الرقم	اسم الضحية	مكان الحادثة	تاريخ الحادثة	معلومات أخرى
١٥	حسن معتوق	مخيم السيدة زينب	٢٠١٣/٢٥/٨	قضى أثناء الاشتباكات بين مجموعات الجيش الحر والجيش النظامي في مخيم السيدة زينب. يُشار إلى أن المعتوق من العناصر الأمنية التابعة لحركة فتح الانتفاضة
١٦	محمود أبو عبد الله	مخيم السيدة زينب	٢٠١٣/٨/١٠	قضى أثناء محاولته إحضار أحد الشهداء في سيارة الإسعاف التي كان يقودها، وهو يتبع الجبهة الشعبية - القيادة العامة
١٧	إسماعيل أكرم عبيد	عدرا	٢٠١٣/٢٥/١٠	من مرتبات جيش التحرير الفلسطيني قضى في منطقة عدرا
١٨	نصر علي علاوي	غير معروف	٢٠١٥/٢٢/٣	ينتمي إلى حركة فتح الانتفاضة العمر (٣١) عاماً. قضى أثناء قتاله إلى جانب اللجان الوطنية الفلسطينية المحسوبة على النظام السوري

الرقم	اسم الضحية	مكان الحادثة	تاريخ الحادثة	معلومات أخرى
١٩	محمد فايز خليل	غير معروف	٢٠١٥/٢٩/٤	قضى جراء الاشتباكات التي اندلعت بين المجموعات الفلسطينية الموالية للنظام من جهة ومجموعات المعارضة السورية المسلحة من جهة أخرى. يُشار إلى أنه أحد عناصر طلائع حرب التحرير الشعبية "قوات الصاعقة"
٢٠	حسن حصيدة	غير معروف	٢٠١٥/١٠/١٢	قضى في الاشتباكات الدائرة مع مجموعات المعارضة السورية في مدينة حلب
٢١	هيثم هايل صالح	غير معروف	٢٠١٥/١٣/١٢	قضى أثناء مشاركته في القتال إلى جانب قوات النظام
٢٢	تيسير رحال	داريا	٢٠١٦/١٢/١	قضى أثناء مشاركته في القتال إلى جانب النظام السوري ضد قوات المعارضة السورية المسلحة
٢٣	جهاد محمد خليل	الغوطة الشرقية	٢٠١٦/١٣/١	قضى في بلدة زبدین في الغوطة الشرقية بريف دمشق
٢٤	جهاد محمد أحمد علي	غير معروف	٢٠١٦/٢٢/١	قضى جراء استمرار الصراع الدائر في سورية

الرقم	اسم الضحية	مكان الحادثة	تاريخ الحادثة	معلومات أخرى
٢٥	إسماعيل صالح الجلاي	غير معروف	٢٠١٦/٤/٢	قضى أثناء مشاركته في القتال إلى جانب النظام السوري ضد قوات المعارضة السورية المسلحة
٢٦	حنان حسن موسى	القامشلي	٢٠١٦/١٧/٢	قضت خلال محاولتها اجتياز الحدود السورية التركية بسبب إطلاق حرس الحدود التركي النار عليها أثناء محاولتها الوصول إلى الأراضي التركية من منطقة القامشلي - القحطانية
٢٧	آمنة يوسف صالح	القامشلي	٢٠١٦/١٧/٢	قضت خلال محاولتها اجتياز الحدود السورية التركية بسبب إطلاق حرس الحدود التركي النار عليها أثناء محاولتها الوصول إلى الأراضي التركية من منطقة القامشلي - القحطانية
٢٨	عماد عزوز	القامشلي	٢٠١٦/١٧/٢	قضى خلال محاولته اجتياز الحدود السورية التركية بسبب إطلاق حرس الحدود التركي النار عليه أثناء محاولته الوصول إلى الأراضي التركية من منطقة القامشلي - القحطانية

الرقم	اسم الضحية	مكان الحادثة	تاريخ الحادثة	معلومات أخرى
٢٩	إبراهيم عياش إبراهيم	زبدین	٢٠١٦/٢٣/٣	قضى خلال مشاركته في القتال إلى جانب النظام السوري ضد مجموعات المعارضة المسلحة في منطقة زبدین في الغوطة الشرقية بريف دمشق، علماً أنه من مجموعات ما يسمى «قوات العودة» الموالية للنظام السوري
٣٠	حمزة حسان عيسى	زبدین	٢٠١٦/٢٣/٣	قضى خلال مشاركته في القتال إلى جانب النظام السوري ضد مجموعات المعارضة المسلحة في منطقة زبدین في الغوطة الشرقية بريف دمشق، علماً أنه من مجموعات ما يسمى "قوات العودة" الموالية للنظام السوري

ضحايا القصف من أبناء منطقة السيدة زينب من اللاجئين الفلسطينيين
منذ آذار/مارس ٢٠١١ ولغاية أيار/مايو ٢٠١٦

الرقم	اسم الضحية	مكان الحادثة	تاريخ الحادثة	معلومات أخرى
١	خالد ظاهر	مخيم السيدة زينب	٢٠١٢/٢٠/٧	
٢	ناجي التلاوي	مخيم السيدة زينب	٢٠١٢/٢٧/٨	
٣	محمد الميساوي	مخيم السيدة زينب	٢٠١٢/٢٧/٨	
٤	محمد محمود فياض	مخيم السيدة زينب	٢٠١٢/٤/٩	
٥	هدية هايل	حجيرة	٢٠١٢/٩/٩	جرائم القصف الذي تعرضت له منطقة حجيرة
٦	زوجة محمد موسى أبو طالب	مخيم السيدة زينب	٢٠١٢/٩/٩	
٧	ماجدة قدسم علي	مخيم السيدة زينب	٢٠١٢/٩/٩	
٨	محمد قاسم معتوق	حجيرة	٢٠١٢/٢٢/٩	نتيجة قصف الباص الذي كانوا يستقلونه
٩	يزن محمد معتوق	حجيرة	٢٠١٢/٢٢/٩	نتيجة قصف الباص الذي كانوا يستقلونه
١٠	نضال بسام عيسى الحاج	مخيم السيدة زينب	٢٠١٢/١/١١	قضى نتيجة سقوط قذيفة هاون بجانب حارة الشمالنة
١١	ماهر كحول	مخيم السيدة زينب	٢٠١٢/١/١١	قضى نتيجة سقوط قذيفة هاون بجانب حارة الشمالنة
١٢	خديجة العيسى	مخيم السيدة زينب	٢٠١٢/١/١١	قضى نتيجة سقوط قذيفة هاون بجانب حارة الشمالنة
١٣	رامي محمود حسن	مخيم السيدة زينب	٢٠١٢/٢/١١	(١٧ عاماً) قضى إثر القصف الذي تعرض له المخيم
١٤	ماهر محمود حسن	مخيم السيدة زينب	٢٠١٢/٩/١١	قضى نتيجة إصابته بالخطرة جراء القصف على المخيم بتاريخ ٢٠١٢/١١/١

الرقم	اسم الضحية	مكان الحادثة	تاريخ الحادثة	معلومات أخرى
١٥	عدنان أبو صبيح	مخيم السيدة زينب	٢٠١٢/٢٥/١١	قضى إثر سقوط قذيفة هاون على المخيم
١٦	محمد ستيته	الذبابية	٢٠١٢/٢٧/١١	
١٧	زينب داوود	مخيم الحسينية	٢٠١٢/٢٥/١٢	
١٨	رائد عارف مفلح	مخيم الحسينية	٢٠١٢/٢٥/١٢	
١٩	شادية خالد حسين اللهيبي	الذبابية	٢٠١٢/٣٠/١٢	قضت في منطقة الذبابية البحدلية بعد استهداف منزلها بقذيفة مدفعية
٢٠	جلال سعديّة	مخيم السيدة زينب	٢٠١٣/١٢/٣	سقوط قذيفة على المخيم
٢١	محمد دبور	حجيرة	٢٠١٣/١٤/٣	قضى جراء القصف الذي استهدف منطقة حجيرة (٢٩ عاماً)
٢٢	خليل إبراهيم صالح	مخيم السيدة زينب	٢٠١٣/١٦/٣	٦٥ عاماً
٢٣	صفاء أحمد إبراهيم	مخيم جرمانا	٢٠١٣/٢٦/٣	
٢٤	أحمد محمود العلي	مخيم السيدة زينب	٢٠١٣/٢٩/٣	أصيب بشظايا قذيفة هاون
٢٥	وائل يوسف صالح	مخيم السيدة زينب	٢٠١٣/٣١/٥	
٢٦	جهاد محمد خير الشهابي	حجيرة	٢٠١٣/٥/٧	قضى إثر إصابته بالقصف الذي استهدف بلدة حجيرة في ريف دمشق. الجدير ذكره أن الشهابي ناشط إعلامي كان يعمل على توثيق أخبار المخيمات الفلسطينية في سورية
٢٧	رياض عدنان النادر	الذبابية	٢٠١٣/١٠/٧	قضى إثر القصف على بلدة الذبابية
٢٨	حسين معتوق	مخيم السيدة زينب	٢٠١٣/١٥/٧	قضى متأثراً بجراح أصيب بها نتيجة قصف منطقة السيدة زينب

جدول يبين الضحايا الذين سقطوا لأسباب مختلفة من أبناء منطقة السيدة زينب
من اللاجئين الفلسطينيين منذ آذار/مارس ٢٠١١ ولغاية أيار/مايو ٢٠١٦

الرقم	اسم الضحية	تاريخ الحادثة	عنوان السكن	كيفية وقوع الحادث	معلومات أخرى
١	محمد خميس حسن العزايزة	٢٠١٢/٢٧/٧	ريف دمشق - ببيلا	رصاص قناص	قضى في مخيم السيدة زينب
٢	قاسم محمد علي	٢٠١٢/١٣/٨	ريف دمشق - مخيم السيدة زينب	خطف ثم قتل	قضى في مخيم السيدة زينب
٣	جهاد الوحش	٢٠١٢/١٢/٩	ريف دمشق - حجيرة	بالسلاح الأبيض	اعتقله حاجز الأمن في حجيرة، ووُجد في اليوم التالي مذبوحاً
٤	أمير الوحش	٢٠١٢/١٢/٩	ريف دمشق - حجيرة	بالسلاح الأبيض	اعتقله حاجز الأمن في حجيرة، ووُجد في اليوم التالي مذبوحاً
٥	خليل رجا	٢٠١٢/١٤/٩	ريف دمشق - مخيم السيدة زينب	رصاص قناص	قضى في مخيم السيدة زينب
٦	مؤمن حسين عطا	٢٠١٢/٢٠/٩	غير معروف	رصاص قناص	قضى في مخيم السيدة زينب
٧	مؤمن السعدي	٢٠١٢/٦/١٠	ريف دمشق - مخيم السيدة زينب	رصاص قناص	(طفل) قضى في مخيم السيدة زينب
٨	جهاد فوزي أبو شلة	٢٠١٢/١٥/١١	ريف دمشق - الذيابية	إعدام ميداني	أُعدم ميدانياً على أيدي الجهات الأمنية في مخيم السيدة زينب
٩	عبد المنعم خالد أبو شلة	٢٠١٢/١٥/١١	ريف دمشق - الذيابية	إعدام ميداني	أُعدم ميدانياً على أيدي الجهات الأمنية في مخيم السيدة زينب

الرقم	اسم الضحية	تاريخ الحادثة	عنوان السكن	كيفية وقوع الحادث	معلومات أخرى
١٠	عصام خزاعي	٢٠١٣/٨/١	ريف دمشق - مخيم السيدة زينب	إعدام ميداني	هو أحد كوادر حركة حماس في سورية. أُعدم ميدانياً على أيدي عناصر الأمن السوري الموجودين بالقرب من مخيم الحسينية، وعُثر على جثمانه عند مسجد السيدة عائشة في مخيم الحسينية
١١	فادي محمد أبو ستة	٢٠١٣/٢٤/٢	ريف دمشق - مخيم السيدة زينب	رصاص قناص	
١٢	إسراء غازي صرص	٢٠١٥/٤/٣	ريف دمشق - مخيم الحسينية	مجهول	قضت أثناء توجهها إلى مدرستها "الفاطمية" التابعة لوكالة الأونروا في السيدة زينب. يُشار إلى أن الطفلة من سكان مخيم الحسينية في ريف دمشق
١٣	لؤي محمد مهاوش	٢٠١٥/١٨/٩	ريف دمشق - مخيم السيدة زينب	مجهول	من أبناء مخيم السيدة زينب في دمشق. وُجد متوفى في مسجد بباب الهوا على الحدود مع تركيا، وهو من مواليد مدينة درعا عام (١٩٧٦)

• المعتقلون وضحايا التعذيب حتى الموت

وتتف مجموعة العمل من أجل فلسطينيي سورية اعتقال ٣٣ لاجئاً فلسطينياً من أبناء مخيم السيدة زينب خلال الفترة الممتدة ما بين آذار/مارس ٢٠١١ ولغاية أيار/مايو ٢٠١٦. كذلك وتفت وفاة خمسة لاجئين داخل سجون النظام السوري نتيجة التعذيب الممارس على المعتقلين.

جدول يبين ضحايا التعذيب من أبناء مخيم السيدة زينب
خلال الفترة الممتدة ما بين آذار/مارس ٢٠١١ ولغاية أيار/مايو ٢٠١٦

الرقم	اسم الضحية	تاريخ الحادثة	معلومات أخرى
١	محمد عطوه	٢٠١٣/٢٠/٥	اعتُقل من أمام منزله. سُلِّمَتْ جثته لذويه بعد ستة أشهر وعليها آثار تعذيب
٢	نمر علي حسين	٢٠١٤/١٢/١	(٤٤ عاماً) قضي تحت التعذيب في سجون النظام السوري
٣	بلال سند شحادة	٢٠١٤/٢٨/٤	(٢٨) عاماً قضي يوم ٢٠١٤/٣/١٧ تحت التعذيب في سجون النظام السوري. يشار إلى أنه اعتُقل بتاريخ ٢٠١٤/١/٥
٤	عمر أحمد فلاح الشمطوني	٢٠١٤/١٢/٨	(٢٨ عاماً) قضي تحت التعذيب في سجون الأمن السوري
٥	محمد فضل الله	٢٠١٥/٢٣/٢	قضي تحت التعذيب في السجون السورية

جدول بأسماء المعتقلين من أبناء مخيم السيدة زينب
منذ آذار/مارس ٢٠١١ ولغاية أيار/مايو ٢٠١٦


الرقم	الاسم	تاريخ الاعتقال	مكان الاعتقال	ملاحظات
١	مؤيد رضوان حسين الرقيبواوي	٢٠١٢/١٠/٩	مخيم السيدة زينب	اعتقله حاجز السيدة عند مفرق شارع التين الساعة ٨ صباحاً
٢	طارق أحمد جبر		غير معروف	
٣	فاعور أحمد فاعور		غير معروف	
٤	محمد فيصل حمد		غير معروف	
٥	حسين علي أبو ناصر		غير معروف	
٦	ميسرة أحمد أبو ناصر		غير معروف	
٧	أحمد محمود خالد		غير معروف	


الرقم	الاسم	تاريخ الاعتقال	مكان الاعتقال	ملاحظات
٨	جمال علي معتوق		غير معروف	
٩	جمال محمد فاعور		غير معروف	
١٠	نورس عطائه إبراهيم		غير معروف	
١١	محمد عطائه إبراهيم		غير معروف	
١٢	أحمد عطائه إبراهيم		غير معروف	
١٣	أيمن أحمد خالد		غير معروف	
١٤	نضال محمد معجل		غير معروف	
١٥	مهند معروف صالح		غير معروف	
١٦	عبد المنعم عبد الله أبو ناصر		غير معروف	
١٧	زياد خليل صالح		غير معروف	
١٨	زاهر خليل صالح		غير معروف	
١٩	يوسف إبراهيم صالح		غير معروف	
٢٠	محمد هلال صالح		غير معروف	
٢١	ياسر منصور أبو ناصر		غير معروف	
٢٢	محمد حسين أبو ناصر		غير معروف	
٢٣	عبد محسن مرعي		غير معروف	
٢٤	فهد حاتم مرعي		غير معروف	
٢٥	محمد أحمد مرعي		غير معروف	
٢٦	موسى محمد أبو ستة		غير معروف	


ملاحظات	مكان الاعتقال	تاريخ الاعتقال	الاسم	الرقم
	غير معروف		سهير أحمد حسن	٢٧
	غير معروف		أمل عطية محمد	٢٨
	غير معروف		سهام محسن مرعي	٢٩
	غير معروف	٢٠١٢/١/٩	محمد خزاعي	٣٠
	غير معروف	٢٠١٢/١/٩	عمر خزاعي	٣١
معنقل منذ بداية ٢٠١٣، وهو أب لخمسة أولاد، ومن سكان مخيم السيدة زينب	غير معروف		إسماعيل إبراهيم خليل	٣٢
	مخيم السيدة زينب	آذار/مارس ٢٠١٦	أحمد فايز	٣٣




مجموعة العمل من أجل فلسطينيين سورية
Action Group For Palestinians of Syria

 www.actionpal.org.uk

 info@actionpal.org.uk

 [ActGroup.PalSyria](https://www.facebook.com/ActGroup.PalSyria)

 +44 20 8453 0978

 [actgroup_pal](https://twitter.com/actgroup_pal)

 [actionpal](https://www.telegram.me/actionpal)